

2020年度事業報告

1. 概況

2020年9月16日、菅政権が発足し「自助・共助・公助」を基本とした困窮者に寄り添わない政治が一層押し進められました。新型コロナウイルス感染拡大の影響による経営破綻は2020年2月からの累計で1,000件を越え、2021年2月の完全失業率も2.9%と前年比で0.6%上昇しました。コロナの影響で減収した世帯を対象にした緊急小口資金の特例貸付決定件数は100万件を超えました。コロナに関連した解雇や雇い止めは累計10万人に、内、非正規雇用の解雇・雇い止めが4万人を超え、2020年の自殺者は前年比4.5%増加し、2万人を超えました。コロナの収束が見通せず、雇用が安定しない中、多くの世帯で生計維持が難しくなっている実態が明らかになっています。このような中、政府は雇用保険財政がひっ迫していることを理由に5月以降雇用調整助成金の対象企業水準の変更を打ち出しているため、今後更なる雇用調整が行われる状況です。このような中、生活保護申請数は6ヶ月連続で前年度を上回る一方で、コロナ禍で困窮に陥っても、3人に一人が「家族に知られたくない」を理由に生活保護の申請をためらうなど、社会保障を権利と考えさせない社会がつくられています。

低医療政策で「病床を減らし効果的な医療体制」に変えてきた結果、コロナ感染拡大により救急搬送困難が倍増し、各地で医療崩壊の危機が迫りました。医療体制がひっ迫し、感染しても入院先が見つからず、自宅待機を余儀なくされている状況や、入院できないまま自宅で亡くなる状況も出ています。このような状況でもなお医療供給体制の縮小方針は変えず、医療機関への減収補填は行われていません。それどころか医療法等改定案では病院再編・病床削減をする地域医療構想の実現のため、統廃合や病床削減を行った医療機関には給付金を支給し、減税を行など一層押し進めようとしています。2月3日、改正特措法、改正感染症法が成立しました。指示に従わない感染者への行政罰の導入、病床確保勧告に従わない医療機関名を公表することとしました。感染症とのたたかいで日夜奮闘する医療機関に対し、減収補填などの要求には一切応じず社会的制裁を科すなどはありません。医療機関は地域医療を維持するためにそれぞれの役割を果たしておりこのような改正は断じて認められるものではありません。

2020年度の山梨勤医協の医療・介護活動では、外来件数は目標比87.2%、前年比89.1%でした。入院件数は目標比92.8%、前年比94.5%でした。介護活動は居宅介護支援(ケアプラン)件数が目標比101.8%、前年比104.2%、訪問看護件数が目標比99.9%、前年比100.1%、訪問介護件数が目標比117.3%、前年比112.5%、通所リハ件数が目標比78.8%、前年比89.8%、通所介護件数が目標比85.7%、前年比63.7%、居宅療養管理指導件数が目標比

99.7%、前年比 101.6%、訪問リハ件数が目標比 97.9%、前年比 99.5%でした。

経営成績では、全事業所合計（共立高看含む）で経常利益 148,127 千円（収益比 1.3%、予算比 74.6%）となりました。税引前当期利益は 459,278 千円（予算比 4.1%）となりました。群別の経常利益では、病院群 153,863 千円、医科診群 5,567 千円、歯科診群△14,588 千円、在宅ケア群 62,082 千円でした。3 月末現預金残高は 24 億 1,565 万円となり、期首より 15 億 49 万円の増加となりました。月商倍率 2.58 倍でした。協力借入金は期首より 34,317 千円の増加、協同基金も同 19,750 千円の増加となりました。

受療権を守る取り組みとしての無料低額診療は実日数で総患者数に対し 6.4%となり前年より 0.2 ポイント減少しました。事業所別では、甲府 9.97%、巨摩 2.78%、石和 11.55%、甲府診 6.65%、武川診 2.11%、御坂診 1.04%、竜王診 5.05%、歯科センター 3.86%、武川歯科 1.3%、御坂歯科 0.88%、巨摩歯科 0.66%でした。

後継者確保では、2020 年度新採用は医師 7 名、歯科医師 3 名、薬剤師 2 名、保健師 0 名、助産師 0 名、看護師 33 名、放射線技師 0 名、臨床検査技師 3 名、臨床工学技士 0 名、理学療法士 8 名、作業療法士 2 名、言語聴覚士 3 名、管理栄養士 0 名、調理師 2 名、事務員 5 名、社会福祉士 2 名、歯科衛生士 1 名、視能訓練士 0 名、介護福祉士 0 名、歯科技工士 0 名でした。

友の会会員は 15,923 世帯、343 世帯拡大し、退会が 965 世帯です。「いつでも元気」誌は 114 増部、136 部の減で 1,260 部となりました。班会は、251 回開催し、1,775 名が参加しました。

2. 組織の概況

①社員総会の決議

2020年6月27日開催		第7回定時社員総会 重要な議事・決議事項	
総数 271 名		①2019年度事業報告承認	
うち議決権のある社員数 223 名		②2019年度決算報告及び2019年度監査報告承認	
		③2020年度役員報酬の限度額の承認	
出席数	本人	44名	④2020年度借入金限度額の承認
	委任	12名	⑤名誉会員推薦承認
	書面	97名	⑥役員(理事・監事)の選任
合計		153名	⑦山梨勤労者中長期計画の基本方針の確定

②組織図

後述

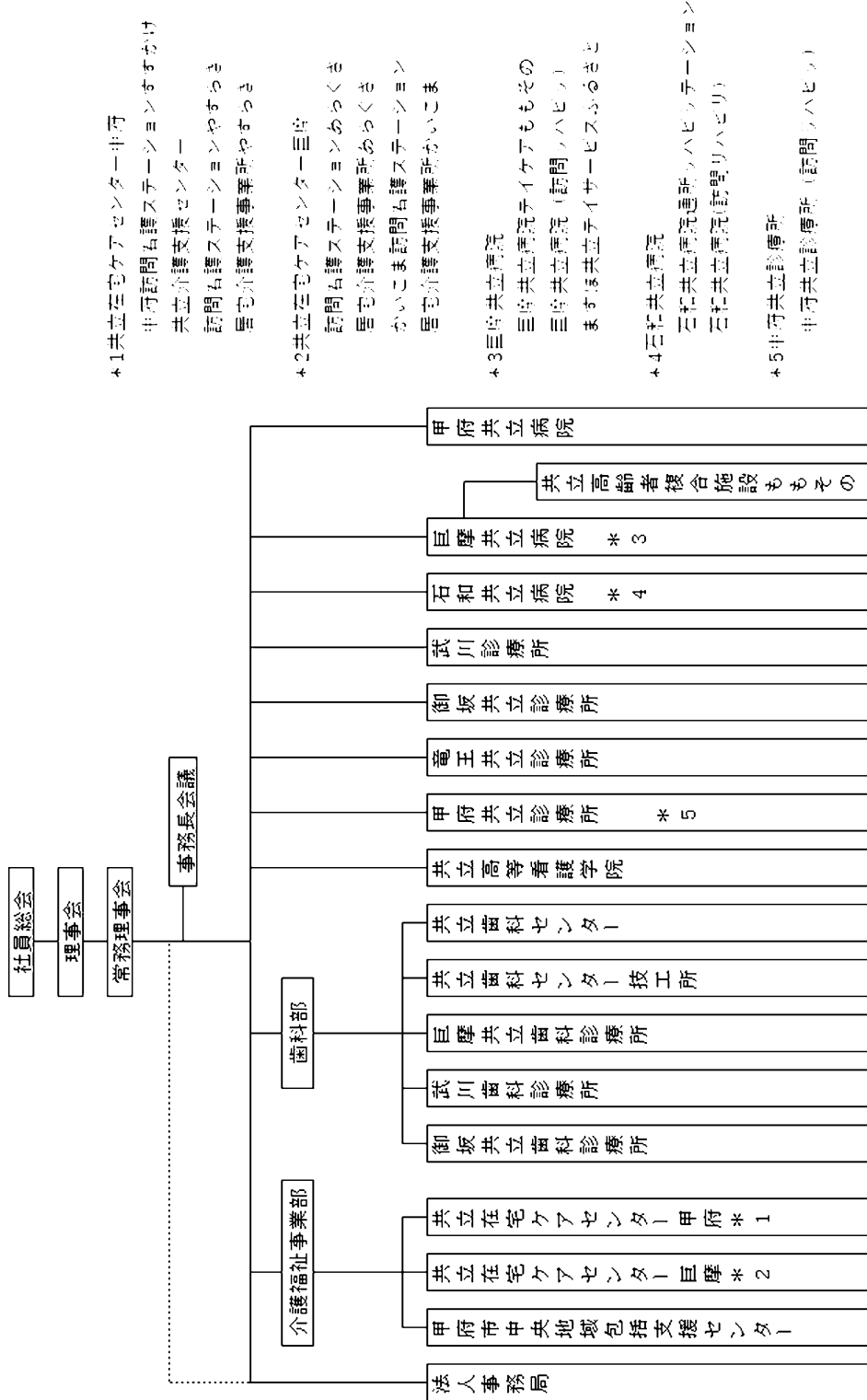
③施設数の推移(2021.3.31現在)

	16年度	17年度	18年度	19年度	20年度
病院	3	3	3	3	3
有床診療所	0	0	0	0	0
無床診療所	5	5	5	4	4
歯科診療所	4	4	4	4	4
歯科技工所	1	1	1	1	1
在宅ケアセンター	5	5	5	3	2
(居宅介護支援事業所)	5	5	5	5	4
(訪問看護ステーション)	6	6	6	6	4
(ヘルパーステーション)	3	3	2	2	0
(介護輸送)	2	2	1	1	0
(福祉用具販売・レンタル)	0	0	0	0	0
包括支援センター	1	1	1	1	1
高齢者施設	1	1	1	1	1
看護学院	1	1	1	1	1

④社員・共同組織の状況(2021. 3. 31 現在)

	16 年度	17 年度	18 年度	19 年度	20 年度
会員(名)	264	276	275	271	283
内訳 正 会 員	235	239	233	223	232
内訳 名誉会員	29	38	42	48	51
友の会員 (世帯)	18,092	17,538	17,036	16,544	15,923
班数	148	148	153	135	136

⑤組織図(2021.3.31現在)



⑥施設の状況(2021.3.31現在)

施設名	所在地	摘要
山梨勤労者医療協会 (法人事務局)	甲府市丸の内2-9-28勤医協駅前ビル7階	1955/6/1 創立
甲府共立病院	甲府市宝1-9-1	1961/7/1開設
巨摩共立病院	南アルプス市桃園340	1965/11/1開設
石和共立病院	笛吹市石和町広瀬623	1971/5/25開設
武川診療所	北杜市武川町牧の原1371	1959/7/1開設
御坂共立診療所	笛吹市御坂町八千歳538-1	1976/9/1開設
竜王共立診療所	甲斐市富竹新田231-1	1993/7/1 開設
甲府共立診療所	甲府市宝1-10-5	2005/12/26開設
共立歯科センター	甲府市丸の内2-9-28勤医協駅前ビル	1974/5/1開設
共立歯科センター技工所	甲府市丸の内2-9-28勤医協駅前ビル	2014/9/1開設
巨摩共立歯科診療所	南アルプス市桃園340-1	2014/10/1開設
御坂共立歯科診療所	笛吹市御坂町八千歳535-1	1986/3/17開設
武川歯科診療所	北杜市武川町牧の原1371	1986/4/1開設
甲府市中央地域包括支援センター	甲府市丸の内2-9-28勤医協駅前ビル4階	2006/4/1 開設
共立在宅ケアセンター甲府	甲府市丸の内2-9-28勤医協駅前ビル4階	1997/5/1開設
共立在宅ケアセンター巨摩	南アルプス市桃園377-2	1996/12/1開設
共立在宅ケアセンター甲府(竜王)	甲斐市富竹新田401-4	1999/10/1開設
共立在宅ケアセンター巨摩(武川)	北杜市武川町牧の原1371	1999/4/1 開設
共立高齢者複合施設ももその	南アルプス市桃園379	2011/11/2開設
共立高等看護学院	甲府市飯田3-1-35	1974/2/27許可

⑦役員 の 状 況 (2021. 3. 31 現 在)

第 7 回 定 期 社 員 総 会

任 期 : 2020 年 6 月 27 日 選 出 ~ 2021 年 6 月 の 第 8 回 定 期 社 員 総 会 ま で

No.	登 記	役 職	氏 名	役 職 等
1	代 表 理 事	理 事 長	深 沢 眞 吾	巨 摩 共 立 病 院 院 長
2	代 表 理 事	副 理 事 長	平 田 理	山 梨 民 医 連 会 長、甲 府 共 立 病 院 心 臓 血 管 外 科 科 長
3	理 事	専 務 理 事	内 田 芳 枝	法 人 事 務 局 事 務 局 長
4	理 事	副 専 務 理 事	鈴 木 太 平	法 人 事 務 局 経 理 部 長
5	理 事	常 務 理 事	太 田 昭 生	石 和 共 立 病 院 院 長
6	理 事	常 務 理 事	小 田 切 一 史	巨 摩 共 立 病 院 事 務 長
7	理 事	常 務 理 事	小 沼 誠 司	法 人 事 務 局 労 務 部 長
8	理 事	常 務 理 事	河 野 智 彦	甲 府 共 立 病 院 事 務 長
9	理 事	常 務 理 事	小 西 利 幸	甲 府 共 立 病 院 院 長
10	理 事	常 務 理 事	権 田 布 美 江	法 人 事 務 局 介 護 福 祉 部 長
11	理 事	常 務 理 事	佐 藤 琢 也	甲 府 共 立 病 院 副 院 長
12	理 事	常 務 理 事	佐 藤 陸 紀	石 和 共 立 病 院 事 務 長
13	理 事	常 務 理 事	榑 原 啓 太	巨 摩 共 立 歯 科 診 療 所 所 長
14	理 事	常 務 理 事	関 本 義 彦	法 人 事 務 局 総 務 部 長
15	理 事	常 務 理 事	樋 口 武 仁	や ま な し 勤 労 者 福 祉 会 理 事
16	理 事	常 務 理 事	堀 忍	看 護 部 長、石 和 共 立 病 院 総 看 護 師 長
17	理 事	常 務 理 事	村 松 裕 子	甲 府 共 立 病 院 総 看 護 師 長
18	理 事	理 事	伊 東 仁 香	甲 府 共 立 診 療 所 リ ハ 室 室 長
19	理 事	理 事	遠 藤 隆	山 梨 民 医 連 事 務 局 長
20	理 事	理 事	熊 谷 太 一	歯 科 副 部 長、共 立 歯 科 セ ン タ ー 事 務 長
21	理 事	理 事	小 泉 京 子	共 立 高 等 看 護 学 院 副 学 院 長
22	理 事	理 事	小 泉 健	甲 府 共 立 診 療 所 検 査 室 長
23	理 事	理 事	杉 浦 春 光	法 人 事 務 局 総 務 部 共 同 組 織 課 長
24	理 事	理 事	角 野 加 世 子	巨 摩 共 立 病 院 副 総 看 護 師 長
25	理 事	理 事	高 山 理 恵	共 立 在 宅 ケ ア セ ン タ ー 巨 摩 ケ ア セ ン タ ー 長
26	理 事	理 事	内 藤 恵 一	共 立 高 等 看 護 学 院 長、竜 王 共 立 診 療 所 所 長
27	理 事	理 事	長 島 真 理 子	共 立 在 宅 ケ ア セ ン タ ー 甲 府 セ ン タ ー 長
28	理 事	理 事	花 輪 啓 子	共 立 介 護 福 祉 セ ン タ ー い け だ 統 括 セ ン タ ー 長
29	理 事	理 事	早 川 秀 志	甲 府 共 立 病 院 副 院 長
30	理 事	理 事	鞠 子 陽 子	甲 府 共 立 病 院 副 事 務 長
31	理 事	理 事	穴 水 俊 一	元 南 ア ル プ ス 市 議 会 議 員
32	理 事	理 事	有 泉 一 夫	や ま な し 勤 労 者 福 祉 会 事 務 局 次 長
33	理 事	理 事	石 川 昇	山 梨 健 康 友 の 会 会 長
34	理 事	理 事	梶 原 祐 治	元 山 梨 勤 労 者 医 療 協 会 専 務 理 事
35	理 事	理 事	清 水 文 江	元 山 梨 勤 労 者 医 療 協 会 介 護 福 祉 部 長
36	理 事	理 事	谷 口 和 男	甲 斐 市 議 会 議 員
37	理 事	理 事	千 葉 里 美	元 巨 摩 共 立 病 院 事 務 長
38	理 事	理 事	丸 山 寛	甲 府 健 康 友 の 会 副 会 長
39	理 事	理 事	山 田 駒 平	元 山 梨 勤 労 者 医 療 協 会 専 務 理 事
40	理 事	理 事	横 森 美 佐 江	元 石 和 共 立 病 院 総 看 護 師 長
1	監 事	監 事	長 田 正 弘	山 梨 健 康 友 の 会 事 務 局 長
2	監 事	監 事	山 田 龍 矢	前 山 梨 医 療 福 祉 事 業 協 同 組 合 理 事 長
3	監 事	監 事	渡 辺 ち づ 子	元 株 式 会 社 ワ イ エ ム ビ ー 臨 時 職 員

⑧会計監査人に関する事項

- (1) 会計監査人の氏名：公認会計士共同事務所協働 田中淑寛 千葉啓
- (2) 報酬等の額：8,320 千円
- (3) 賠償責任の限度額：10 万円以上で予め定めた額と法令の定める最低責任限度額とのいずれか高い額

⑨職員の状況(2021.3.31現在)

1. 正職員の状況

職 種	2014年度	2015年度	2016年度	2017年度	2018年度	2019年度	2020年度	
医 師	67.3	64.8	65.8	69.0	69.0	67.2	67.5	
歯科医師	10.8	11.8	9.4	10.0	12.3	10.7	13.0	
薬剤師	11.0	11.5	11.1	11.3	12.0	12.0	11.2	
マタザシ師	1.0	1.0	1.0	0.0	0.0	0.0	0.0	
保健師	11.7	10.8	15.4	15.7	15.2	14.1	15.0	
助産師	16.3	19.7	20.1	18.0	15.4	15.0	14.5	
看護師	378.8	379.8	372.1	368.1	365.3	366.3	354.0	
准看護師	16.5	15.7	14.5	10.8	9.0	9.0	6.0	
看護補助・C/W	10.2	6.5	6.0	4.2	2.2	2.0	2.0	
介護福祉士	44.2	42.8	43.6	39.3	40.8	42.9	38.2	
歯科衛生士	24.6	23.9	23.0	21.0	21.0	21.0	22.0	
診療放射線技師	16.9	18.0	19.0	18.8	18.0	18.0	18.0	
臨床検査技師	37.6	39.0	38.0	35.8	34.1	37.0	35.8	
臨床工学技士	15.3	16.0	16.9	16.5	18.6	17.0	17.8	
検査技術員	1.0	1.0	0.0	0.0	0.0	0.0	0.0	
視能訓練士	1.0	1.0	1.0	1.0	1.0	2.0	2.0	
歯科技工士	11.0	11.0	11.3	10.0	9.7	10.0	9.3	
作業療法士	63.4	62.2	63.0	61.2	62.8	65.0	62.8	
理学療法士	64.3	68.0	68.3	68.0	67.3	70.0	74.8	
言語聴覚士	19.1	21.8	22.5	20.3	20.2	20.0	20.0	
リハビリ技術員	0.0	0.0	0.0	0.0	0.0	0.0	0.0	
栄養士	15.7	17.0	17.0	17.0	18.0	19.0	18.5	
調理師	12.0	11.0	11.0	11.3	12.0	13.0	12.0	
調理員	0.0	0.0	0.0	0.0	0.0	0.0	0.0	
事務員	131.0	132.3	130.9	126.9	129.1	130.2	134.7	
S E	3.0	3.0	3.0	3.0	3.0	3.0	2.3	
運転士	1.0	1.0	1.0	1.0	1.0	1.0	1.0	
施設技術員	3.0	3.0	3.0	3.0	3.0	3.0	2.7	
MSW	16.9	18.0	20.0	21.8	19.0	17.7	16.1	
臨床心理士	1.0	1.0	1.0	1.0	2.0	2.0	2.0	
看護教務	9.0	10.9	9.0	9.0	8.5	7.7	7.0	
保育士	0.0	0.0	0.0	0.6	0.1	0.0	0.0	
保 清	1.0	1.0	1.0	0.4	0.9	0.0	0.0	
その他				0.0	0.0	0.0	0.0	
在 籍 合 計	1,015.6	1,024.5	1,018.9	993.8	990.3	995.7	979.8	
在 籍 合 計	(1,015.6)	(1,024.5)	(1,018.9)	(993.8)	(990.3)	(995.7)	(979.8)	
稼 働 合 計	968.8	967.2	958.5	933.4	939.2	943.7	923.8	
全職員	平均年齢	39.06	39.04	39.04	40.05	39.09	39.08	39.11
	# 勤続年数	14.04	14.01	13.10	15.02	14.06	14.03	14.00
医師	平均年齢	47.05	47.00	46.08	44.01	47.02	47.01	47.03
	# 勤続年数	18.00	17.04	17.06	18.03	18.01	17.10	16.10
医師除	平均年齢	38.11	38.09	38.09	40.01	39.01	39.00	39.03
く職員	# 勤続年数	14.01	13.10	13.06	14.11	14.02	13.11	13.09

※ 年齢・勤続年数は各年度末時点の集計。

※ 定年後常勤医師は正職員に集計する。

2. 臨時・パート職員の状況

臨時職員換算人数

職 種	2014年度	2015年度	2016年度	2017年度	2018年度	2019年度	2020年度
医 師	4.6	5.4	6.1	6.9	6.8	7.9	7.2
歯科医師	3.4	3.2	3.1	2.4	2.5	1.0	1.0
薬剤師	0.0	0.0	0.0	0.4	0.4	1.0	2.0
マasseur	0.1	0.4	0.4	1.0	1.0	1.0	1.0
保健師	0.7	2.4	1.5	1.0	2.4	2.2	3.2
助産師	2.7	2.2	2.4	2.6	4.3	4.7	4.6
看護師	59.7	60.6	61.0	69.8	70.7	71.3	68.2
准看護師	16.0	16.5	18.6	21.0	20.9	19.5	18.2
看護補助・CW	65.5	69.0	63.0	61.8	59.3	58.8	47.5
介護福祉士	32.1	31.6	34.6	38.5	37.1	34.5	32.8
歯科衛生士	4.9	6.0	7.3	7.7	7.8	7.2	7.4
診療放射線技師	2.2	2.6	2.5	2.6	3.0	3.3	3.6
臨床検査技師	3.7	3.6	4.1	4.7	6.8	5.3	5.0
臨床工学技士	0.0	0.0	0.0	0.9	0.0	1.2	1.2
検査技術員	0.2	0.4	0.6	0.9	1.1	0.4	0.3
視能訓練士	0.1	0.1	0.4	0.4	0.8	0.7	0.8
歯科技工士	0.0	0.3	0.0	1.0	2.0	0.8	2.0
作業療法士	0.9	0.9	1.0	1.5	1.5	2.4	2.6
理学療法士	0.0	0.8	0.4	0.1	0.8	1.0	1.0
言語聴覚士	2.0	2.1	2.0	2.5	2.1	2.2	3.5
リハビリ技術員	1.3	0.9	0.8	0.8	0.8	0.7	0.7
栄養士	3.0	2.3	3.7	4.2	3.5	1.8	1.8
調理師	6.2	5.6	4.3	4.0	2.9	3.0	4.1
調理員	2.1	2.5	2.0	2.1	1.8	2.0	1.9
事務員	54.1	56.4	67.4	64.1	66.5	68.9	63.3
S E	0.0	0.0	0.0	0.0	0.0	0.0	0.0
運転士	4.4	3.8	3.6	3.6	3.5	4.1	3.8
施設技術員	1.0	1.0	1.0	1.0	1.0	1.0	1.0
MSW	1.7	0.9	0.8	1.3	1.3	2.0	1.4
臨床心理士	0.0	0.0	0.0	0.0	0.0	0.0	0.4
看護数務	1.0	0.1	0.0	0.0	0.0	0.0	0.0
保育士	0.0	0.0	0.0	0.0	0.0	0.0	0.0
保 清	0.0	0.0	0.0	0.0	0.0	0.0	0.0
その他	0.9	0.8	0.9	0.8	0.9	0.9	0.9
合 計	274.5	282.4	293.5	309.3	313.3	310.6	292.3

※ 臨時職員に関して、正職員に換算した人数にて集計する。

※ 集計方法は正職員と同様。

※ 定年後非常勤医師は臨時職員に集計する。

3. 事業の概要

(ア) 経営活動の結果：概要

山梨勤医協は2014年4月1日から公益法人になったため、公益法人用の様式に沿って、経営成績等を報告します。

公益目的事業の経常収益計は113億67,660千円、経常費用計は110億36,341千円、当期経常増減額は3億31,319千円の黒字となりました。

収益事業の経常収益計は7億89,995千円、経常費用計は8億24,961千円、当期経常増減額は35,005千円の赤字となりました。

法人会計の経常収益計は259千円、経常費用計は58,053千円、当期経常増減額は57,794千円の赤字となりました。

この結果、3つの会計を合計した当期一般正味財産増減額は4億52,368千円の黒字、当期指定正味財産増減額は6,588千円の黒字となりました。一般正味財産期末残高は18億17,740千円、指定正味財産期末残高は1億56,910千円となり、山梨勤医協の正味財産期末残高は19億74,650千円となりました。

主要指標の推移

単位 千円

経常収益計	2017年度	2018年度	2019年度	2020年度
公益事業	11,283,324	11,199,504	11,404,420	11,367,660
収益事業	1,072,337	1,050,033	1,004,480	789,995
法人会計	261	251	219	295
合計	12,355,923	12,249,788	12,409,119	12,157,874

単位 千円

経常費用計	2017年度	2018年度	2019年度	2020年度
公益事業	11,077,275	11,061,785	11,456,079	11,036,341
収益事業	1,045,151	1,045,512	1,021,187	824,961
法人会計	94,306	97,900	90,406	58,053
合計	12,216,734	12,205,197	12,567,672	11,919,355

単位 千円

当期経常増減額	2017年度	2018年度	2019年度	2020年度
公益事業	206,049	116,602	△51,658	331,319
収益事業	27,185	4,643	△16,707	△35,005
法人会計	△94,045	△97,650	△90,186	△57,794
合計	139,189	23,595	△158,553	238,520

(イ) 患者・利用者の状況

2020年度の外来診療日数は280日で前年度より1日減でした。外来患者件数は199,407件で目標比87.2%、前年比89.1%でした。外来実日数は298,943日で目標比87.0%、前年比89.4%でした。外来患者件数及び外来実日数とも5年連続の減少でした。外来日当点は1,249点で目標比106.7%、前年比104.3%でした。

入院患者件数は11,475件で目標比92.8%、前年比94.5%でした。入院実日数は162,112日で目標比92.2%、前年比93.0%でした。入院日当点は3,886点で目標比100.7%、前年比101.6%でした。病床利用率は協会合計83.3%であり、甲府共立病院82.6%、巨摩共立病院82.1%、石和共立病院87.7%でした。

ケアプラン数は11,955件で目標比101.8%、前年比104.2%でした。医療保険での訪問看護は件数1,388件で目標比105.5%、前年比104.0%でした。総訪問回数は10,332回で目標比107.7%、前年比100.8%となりました。今年度は在宅石和（ほほえみ、たんぼぼ）がやまなし勤労者福祉会に移管したため件数、総訪問回数とも目標と前年ともに及びませんが目標比、前年比ともに達成しました。

介護保険での訪問看護は件数4,477件で目標比99.5%、前年比99.0%でした。総訪問回数は22,229回で目標比106.8%、前年比104.5%となりました。訪問介護の件数は352件で目標比117.3%、前年比112.5%でした。総訪問回数は5,523回で目標比130.0%、前年比126.8%でした。今年度は在宅巨摩、在宅石和がやまなし勤労者福祉会に移管したため件数、総訪問回数とも目標と前年ともに及びませんが目標比、前年比ともに達成しました。

入院

項目/年度		16年度	17年度	18年度	19年度	20年度
患者件数	人	12,602	12,685	12,247	12,138	11,475
延患者数	人	168,905	174,782	172,283	172,958	162,112
日当円	点	3,800	3,800	3,786	3,915	3,886
1日当り患者数	人	463	479	472	473	444
病床利用率(%)	甲府	87.6	88.0	94.4	88.3	82.5
	巨摩	87.5	89.8	91.8	93.6	82.1
	石和	83.2	94.1	89.9	93.8	87.7

外来

項目/年度		16年度	17年度	18年度	19年度	20年度
患者件数	人	238,967	231,380	228,944	225,453	199,407
延患者数	人	370,906	353,064	344,700	336,274	298,943
日当円	点	1,106	1,120	1,152	1,196	1,249
1日当り患者数	人	1,325	1,252	1,235	1,197	1,067

介護保険

項目/年度		16年度	17年度	18年度	19年度	20年度
ケアプラン数		12,019	11,719	11,876	11,955	10,156
訪問看護(医療)	件数	1,633	1,703	1,790	1,739	1,388
	回数	15,031	15,312	15,183	14,074	10,332
訪問看護(介護)	件数	5,502	5,862	5,693	5,884	4,477
	回数	30,095	30,700	28,635	29,809	22,229
訪問介護	件数	2,596	2,672	2,057	1,570	352
	回数	33,398	33,893	28,367	19,632	5,523

